

錄取身分	作業事項及說明
備取生	1. 正取生報到後之缺額，預定於111年3月28日公告在報名網頁【招生公告】。 2. 若有名額出缺時，依該系所之備取生名次高低依序遞補。 名額出缺→公告遞補名單（每週二公告，請考生自行逕上報名網頁→【招生公告】查詢）→符合遞補資格之備取生，依規定期限辦理「網路報到」登記，並將繳驗證件資料以限掛方式郵寄或於本校上班時間親送至錄取系所，逾期以放棄入學資格論。 * 未依規定辦理，視同放棄入學資格，事後不得以任何理由要求補救措施。 * 遞補作業：111年3月29日至111學年度第一學期開學日。

註 1：上傳照片檔（製作學生證、學籍系統及教師點名單用），請將二吋正面/半身/脫帽，樣式比照證件照，檔案名稱以英文或數字命名，附檔名（jpg/gif/png），大小請勿超過 1MB。

若不符合規定(相片不清晰、生活照等)，須自行負責或自費重新製作學生證。

註 2：網路報到登記成功傳送者，招生系統隨即以簡訊寄發確認通知，亦可自行逕上報名網頁→【報到作業】查詢確認登記資料是否成功傳送。

三、應繳文件：

(一) **考生基本資料表**（報名網頁→【報到作業】列印）：請自行粘貼身分證正反面影本。

(二) **工作年資證明**：（因故延遲繳交者，須填具切結書）

以「在職生」身分報考者，請繳交累計至111年8月31日止符合報考系組規定之工作年資證明正本。

※社工系乙組錄取生報到，須繳交「專職社會工作相關實務經驗證明」正本。

(三) **學歷(力)證件原始正本**：（中文版；境外學歷證件若非英文版，須另檢附中(英)譯本）
 考生須依網路報名時所登錄符合報考資格之學歷為準。應屆畢業生或因故須延遲繳交者應填具「切結書（報名網頁→【報到作業】列印使用）」，並於切結期限內繳交（若有任何問題，敬請致電各錄取系所或招生策略中心），逾期未繳交者以自願放棄入學資格論，本件約於註冊入學一個月後發還。

1. **大學(含)以上已畢業**：繳交畢業證書原始正本。

2. **應屆畢業生**：先填具延遲繳交學歷證件「切結書」（報名網頁→【報到作業】列印使用），並於本校規定期限內繳交畢業證書原始正本。

3. **以同等學力報考之錄取生**：

(1) 在學士班肄業，僅未修滿規定修業年限最後一年，因故退學或休學，自規定修業年限最後一年之始日起算已滿二年者，請繳交歷年成績單及修業證明書正本。

(2) 修滿學士班規定修業年限，因故未能畢業，自規定修業年限最後一年之末日起算已滿一年者，請繳交歷年成績單及修業證明書正本。

(3) 在大學規定修業年限六年（含實習）以上之學士班修滿四年課程，且已修畢畢業應修學分128學分以上者，請繳交檢附歷年成績單之修業證明書正本。

(4) **專科畢業**：繳交畢業證書原始正本。

- (5) 以國家考試及格資格報考之錄取生，請繳交以下文件：
- 公務人員高等考試或一等、二等、三等特種考試及格證書原始正本。
 - 專門職業及技術人員高等考試或相當等級之特種考試及格證書原始正本。
4. 持境外學歷報考者，學歷須符合「大學辦理國外學歷採認辦法」或「大陸地區學歷採認辦法」或「香港澳門學歷檢覈及採認辦法」之規定。錄取生應繳文件：
- (1) 經我國駐外館處驗證之國外學歷證書及歷年成績單原始正本（請自行辦理驗證；學歷相關證件若非英文版，須另檢附中(英)譯本）。
 - (2) 境外學歷修業起訖期間之入出國主管機關核發之入出國紀錄(須有地區別)正本(報考人如係外國人或僑民者免附，另檢附護照影本)。
 - (3) 持大陸地區學歷報考者，學歷查驗說明參見報名網頁→【文件下載】→大陸高等學校學歷採認說明及流程。(已獲發學歷認定函者，請洽招生策略中心)
5. 若未如期繳交或經查證結果有不符教育部相關法令規定，即取消入學資格。
6. 具僑生身分者(在職生除外)，應繳交海外聯合招生委員會分發通知書或僑務委員會核發之僑生身分證明文件，否則不予認定。
7. 具原住民身分者，須繳交戶口名簿影本或戶籍謄本正本，否則不予認定。

四、注意事項：

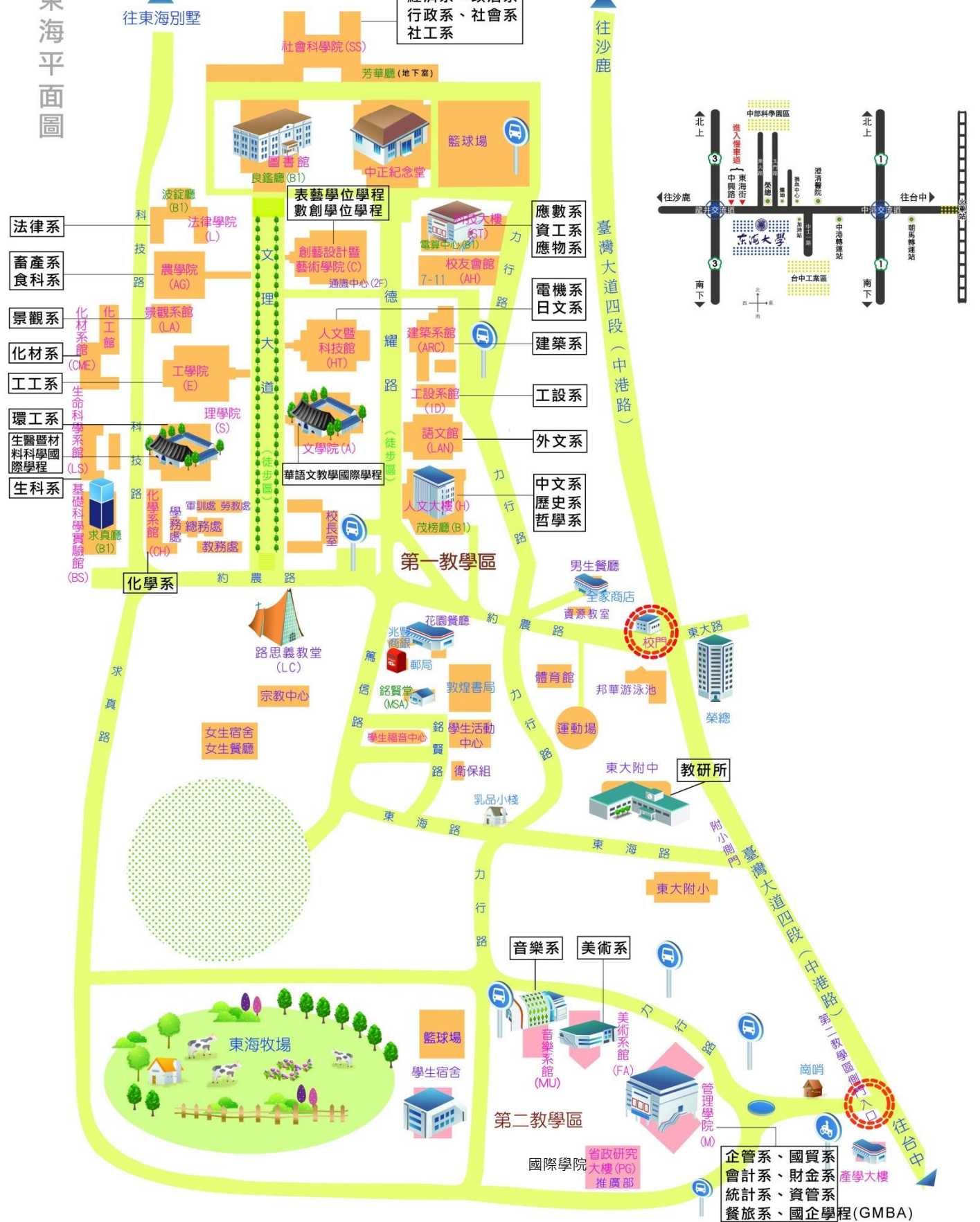
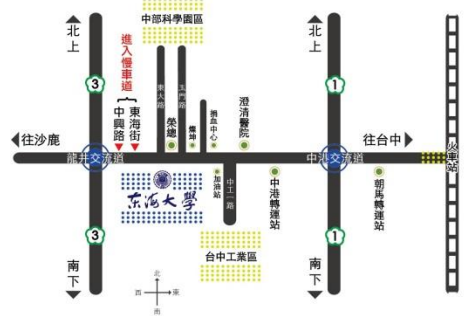
- (一)同時報考本校研究所二個(含)以上系所(組、學位學程)，惟同獲錄取者，僅能選擇其中一個系所組報到及入學就讀。
- (二)報考「政治聯招」者，達最低錄取標準以上時，依考生報名時所填志願序及考試總成績高低分發，在某志願正取後，取消後面其他志願之正取與備取資格，保留該正取志願前其他志願備取資格，若無正取資格，則保留所有備取資格。若考生放棄較高志願之報到資格，則視同放棄該志願序後之所有志願。
- (三)凡未按規定時間辦理報到，或未按時繳交學、經歷證件原本者，以放棄入學資格論。
- (四)錄取考生如經發現報考資格不符，或所繳學經歷證件有偽造、變造、假借、塗改等情事，即取消其錄取資格或開除學籍，亦不發給任何有關學業證明。如於畢業後始發覺者，除勒令繳銷其畢業證書外，並公告取消其畢業資格。
- (五)錄取生入學後之修業規定及學籍須遵守教育部相關法規及本校學則之規定。
- (六)本校研究所學生需於入學後修習「學術倫理教育」相關課程；未通過者，至遲須於申請學位考試前完成修習。
- (七)宿舍相關問題，請逕上本校學務處住宿輔導組網頁查詢或電洽(04)2359-0270。
- (八)兵役問題，請逕上本校學務處生活輔導組網頁查詢或(04)2359-0121轉23003。
- (九)註冊、選課、就學貸款、減免及學校行事曆等資訊，預定111年6月初可逕上東海大學首頁(<https://www.thu.edu.tw/>)→招生專區→【新生入學網】陸續查詢。另，新生入學通知書(含學號、資訊網路帳號啟用碼等)紙本資料，預定開學前由註冊課務組寄發(04)2359-0121分機22106。
- (十)對報到作業程序如有疑問，請洽錄取系所或招生策略中心(04)2359-0121轉22604。

東海大學招生委員會

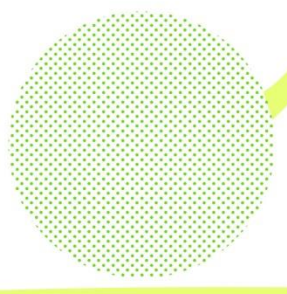


東海平面圖

經濟系、政治系
行政系、社會系
社工系



企管系、國貿系
會計系、財金系
統計系、資管系
餐旅系、國企學程(GMBA)



- 法律系
- 畜產系
- 食料系
- 景觀系
- 化材系
- 工工系
- 環工系
- 生醫醫材
- 材料科學
- 國際學程
- 生科系

- 應數系
- 資工系
- 應物系
- 電機系
- 日文系
- 建築系
- 工設系
- 外文系
- 中文系
- 歷史系
- 哲學系

第一教學區

- 音樂系
- 美術系

第二教學區

國際學院
省政研究大樓(PG)
推廣部

學院	系 所	聯 絡 資 訊	
文	中文系	人文大樓 5 樓 H550	http://chinese.thu.edu.tw (04) 23590121 轉 31101
	外文系	語文館 1 樓 LAN101	http://flld.thu.edu.tw/ (04) 23590121 轉 31202
	歷史系	人文大樓 4 樓 H435	http://history.thu.edu.tw (04) 23590121 轉 31305
	華語文教學國際學位學程	文學院 1 樓 A119-1 室	http://tcs1.thu.edu.tw (04) 23590121 轉 31800
	日文系	人文暨科技館二樓 HT212	http://japan.thu.edu.tw (04) 23590121 轉 31701
	哲學系	人文大樓 4 樓 H453	http://philo.thu.edu.tw (04) 23590121 轉 31405
理	應物系	大智慧科技大樓 1 樓 ST117	http://phy2.thu.edu.tw (04) 23590121 轉 32100
	化學系	化學系館 2 樓 CH210	http://chem.thu.edu.tw (04) 23590121 轉 32200
	生科系	生命科學系館 1 樓 LS125	http://biology.thu.edu.tw (04) 23590121 轉 32401
	應數系	大智慧科技大樓 5 樓 ST511	http://www.math.thu.edu.tw (04) 23590121 轉 32501
工	化材系	化工系館 1 樓 CME108	http://chemeng.thu.edu.tw (04) 23590121 轉 33101
	工工系	工學院 1 樓 E220	http://www.ie.thu.edu.tw (04) 23590121 轉 33500 轉 113
	環工系	理學院 1 樓 S212	http://www.envsci.thu.edu.tw (04) 23590121 轉 33633
	資工系	大智慧科技大樓 3 樓 ST307	http://www.cs.thu.edu.tw (04) 23590121 轉 33801
	電機系	人文暨科技館 2 樓 HT221	http://ee.thu.edu.tw (04) 23590121 轉 33900
	數創學位學程	創藝學院 2 樓 C207	http://digital.thu.edu.tw (04) 23590121 轉 33300
管理	企管系	管理學院 4 樓 M476	http://ba.thu.edu.tw (04) 23590121 轉 35124
	國貿系	管理學院 5 樓 M511	http://intrade.thu.edu.tw/ (04) 23590121 轉 35300
	會計系	管理學院 3 樓 M350	http://acc.thu.edu.tw (04) 23590121 轉 35500
	財金系	管理學院 3 樓 M328	http://fin.thu.edu.tw (04) 23590121 轉 35801
	國企學位學程 (GMBA)	管理學院 3 樓 M317	http://gmba.thu.edu.tw/ (04) 23590121 轉 35002
	統計系	管理學院 4 樓 M446	http://stat.thu.edu.tw (04) 23590121 轉 35703
	資管系	管理學院 4 樓 M429	http://im.thu.edu.tw (04) 23590121 轉 35900

學院	系 所	聯 絡 資 訊	
社 科	經濟系	社會科學院 4 樓 SS425	http://economic.thu.edu.tw (04) 23590121 轉 36102
	政治系	社會科學院 4 樓 SS426	http://politics.thu.edu.tw (04) 23590121 轉 36201
	行政系	社會科學院 5 樓 SS501	http://pmp.thu.edu.tw (04) 23590121 轉 36700
	社會系	社會科學院 5 樓 SS526	http://soc.thu.edu.tw (04) 23590121 轉 36305
	社工系	社會科學院 5 樓 SS523	http://sociwork.thu.edu.tw (04) 23590121 轉 36503
	教研所	東大附中行政大樓 6 樓	http://educator.thu.edu.tw (04) 23590121 轉 36900 轉 210
農	畜產系	農學院 2 樓 AG210	http://animal.thu.edu.tw (04) 23590121 轉 37111
	食科系	農學院 1 樓 AG117	http://foodsci.thu.edu.tw/main.php (04) 23590121 轉 37301
	餐旅系	管理學院 2 樓 M207	http://thotel.thu.edu.tw (04) 23590121 轉 37703
創 藝	美術系	美術系館 2 樓 FA203	http://fineart.thu.edu.tw (04) 23590121 轉 38603
	音樂系	音樂系館 1 樓 MU123	http://music.thu.edu.tw (04) 23590121 轉 38202
	建築系	建築系館 2 樓 ARC209	http://arch.thu.edu.tw (04) 23590121 轉 38100 轉 212
	工設系	工設系館 2 樓 ID202	http://id.thu.edu.tw (04) 23590121 轉 38702 轉 22
	景觀系	景觀系館 2 樓 LA204	https://la.thu.edu.tw (04) 23590121 轉 38300 轉 101
	表藝學位學程	創藝學院 3 樓 C307	https://mpca.thu.edu.tw/ (04) 23590121 轉 38801
法	法律系	法律學院 2 樓 L202	http://law.thu.edu.tw (04) 23590121 轉 36602 轉 602

➤ 東海大學招生策略中心聯絡資訊：

(04) 23590121 轉 22600~22609 / (04) 23598900 (專線)

報名網頁：<http://recruit.thu.edu.tw>→碩士班考試入學

407224 臺中市西屯區台灣大道四段 1727 號 東海大學教務處招生策略中心